

检测报告

报告编号: STL20260507008C

日期: 2026年05月09日

页码: 1 / 5

委托单位: 广州宾比皮具有限公司

地址: 广州市花都区狮岭镇合成南方工业园南合二街16号

以下测试之样品及样品信息由申请者提供并确认:

样品名称: 亿骏特材 v430 摘星-19 号珠光粉

订单号: HN2026040366

款号: b-3684L

采购单号: PUR202604150045

供应商: 亿骏特材

样品数量: 1PC

接收日期: 2026年05月07日

检测周期: 2026年05月07日 至 2026年05月09日

检测项目: 1. 偶氮染料含量
2. 甲醛

检测方法: 请参见下页

检测结果: 请参见下页



扫码核验

防伪码: FR0611

报告签发:

江文豪

技术负责人



报告无检测报告专用章、批准人签章无效。报告涂改无效。检测结果仅对来样负责。对检验报告有异议的,应于收到报告之日起十五日内提出,逾期不予受理。未经书面批准,不得复制(全文复制除外)检测报告,检测报告仅用于客户科研、教学、内部质量控制、产品研发等目的,仅供内部参考,在国内社会不具有证明作用。

Guangzhou STL Testing Technology Co., Ltd. No. 15, Hehe road, Shiling, Huadu Dist., Guangzhou, Guangdong Province, China

广州市顺通检测科技有限公司

广州市花都区狮岭镇合和路15号 Tel: 86-20-36922002 Website: http://www.stl-lab.com

检测报告

报告编号: STL20260507008C

日期: 2026年05月09日

页码: 2/5

检测结果

1. 偶氮染料含量:

检测方法: GB/T 17592-2024, 使用气相色谱质谱联用仪(GC-MS) 分析。

序号	检测项目	CAS号	RL (mg/kg)	客户限值 (mg/kg)	检测结果(mg/kg)
					1
1	4-氨基联苯	92-67-1	5	20	N.D
2	联苯胺	92-87-5	5	20	N.D
3	4-氯邻甲苯胺	95-69-2	5	20	N.D
4	2-萘胺	91-59-8	5	20	N.D
5	邻氨基偶氮甲苯△	97-56-3	5	20	N.D
6	5-硝基-邻甲苯胺△	99-55-8	5	20	N.D
7	对氯苯胺	106-47-8	5	20	N.D
8	2,4-二氨基苯甲醚	615-05-4	5	20	N.D
9	4,4'-二氨基二苯甲烷	101-77-9	5	20	N.D
10	3,3'-二氯联苯胺	91-94-1	5	20	N.D
11	3,3'-二甲氧基联苯胺	119-90-4	5	20	N.D
12	3,3'-二甲基联苯胺	119-93-7	5	20	N.D
13	3,3'-二甲基-4,4'-二氨基二苯甲烷	838-88-0	5	20	N.D
14	2-甲氧基-5-甲基苯胺	120-71-8	5	20	N.D
15	4,4'-亚甲基-二(2-氯苯胺)	101-14-4	5	20	N.D
16	4,4'-二氨基二苯醚	101-80-4	5	20	N.D
17	4,4'-二氨基二苯硫醚	139-65-1	5	20	N.D
18	邻甲苯胺	95-53-4	5	20	N.D

报告无检测报告专用章、批准人签章无效。报告涂改无效。检测结果仅对来样负责。对检验报告有异议的,应于收到报告之日起十五日内提出,逾期不予受理。未经书面批准,不得复制(全文复制除外)检测报告,检测报告仅用于客户科研、教学、内部质量控制、产品研发等目的,仅供内部参考,在国内社会不具有证明作用。

Guangzhou STL Testing Technology Co., Ltd. No. 15, Hehe road, Shiling, Huadu Dist., Guangzhou, Guangdong Province, China

广州市顺通检测科技有限公司

广州市花都区狮岭镇合和路15号 Tel: 86-20-36922002 Website: http://www.stl-lab.com

检测报告

报告编号: STL20260507008C

日期: 2026年05月09日

页码: 3 / 5

序号	检测项目	CAS号	RL (mg/kg)	客户限值 (mg/kg)	检测结果(mg/kg)
					1
19	2,4-二氨基甲苯	95-80-7	5	20	N.D
20	2,4,5-三甲基苯胺	137-17-7	5	20	N.D
21	邻氨基苯甲醚	90-04-0	5	20	N.D
22	4-氨基偶氮苯◇	60-09-3	5	20	N.D
23	2,4-二甲基苯胺	95-68-1	5	20	N.D
24	2,6-二甲基苯胺	87-62-7	5	20	N.D
结论					合格

- 备注:
- 1) 0.1%=1000mg/kg
 - 2) RL=报告限值
 - 3) N.D=未检出 (<RL)
“△” = 邻氨基偶氮甲苯(CAS No.97-56-3) (No.5)、5-硝基-邻甲苯胺(CAS No.99-55-8) (No.6)
 - 4) 经本方法处理检测分解为邻甲苯胺(CAS No.95-53-4) (No.18) 和 2,4-二氨基甲苯(CAS No.95-80-7) (No.19)。
 - 5) “◇”=4-氨基偶氮苯(No 22, CAS No.60-09-3) 在此法中容易分解为苯胺(CAS No.62-53-3) 和 1,4-二氨基苯(CAS No.106-50-3), 检出此两种物质时需要用 GB/T 23344-2009 方法进行测试。

报告无检测报告专用章、批准人签章无效。报告涂改无效。检测结果仅对来样负责。对检验报告有异议的, 应于收到报告之日起十五日内提出, 逾期不予受理。未经书面批准, 不得复制(全文复制除外) 检测报告, 检测报告仅用于客户科研、教学、内部质量控制、产品研发等目的, 仅供内部参考, 在国内社会不具有证明作用。

Guangzhou STL Testing Technology Co., Ltd. No. 15, Hehe road, Shiling, Huadu Dist., Guangzhou, Guangdong Province, China

广州市顺通检测科技有限公司

广州市花都区狮岭镇合和路15号 Tel: 86-20-36922002 Website: <http://www.stl-lab.com>

检测报告

报告编号: STL20260507008C

日期: 2026年05月09日

页码: 4/5

2. 甲醛:

检测方法: GB/T 2912.1-2009, 使用紫外可见分光光度计 (UV-Vis) 分析.

测试项目	RL (mg/kg)	客户限值 (mg/kg)	检测结果 (mg/kg)
			1
甲醛	20	300	N.D
结论			合格

- 备注:
- 1) 0.1%=1000mg/kg
 - 2) RL=报告检出限
 - 3) N.D=未检出 (<RL)

报告无检测报告专用章、批准人签章无效。报告涂改无效。检测结果仅对来样负责。对检验报告有异议的, 应于收到报告之日起十五日内提出, 逾期不予受理。未经书面批准, 不得复制 (全文复制除外) 检测报告, 检测报告仅用于客户科研、教学、内部质量控制、产品研发等目的, 仅供内部参考, 在国内社会不具有证明作用。

Guangzhou STL Testing Technology Co., Ltd. No. 15, Hehe road, Shiling, Huadu Dist., Guangzhou, Guangdong Province, China

广州市顺通检测科技有限公司

广州市花都区狮岭镇合和路 15 号 Tel: 86-20-36922002 Website: <http://www.stl-lab.com>

检测报告

报告编号: STL20260507008C

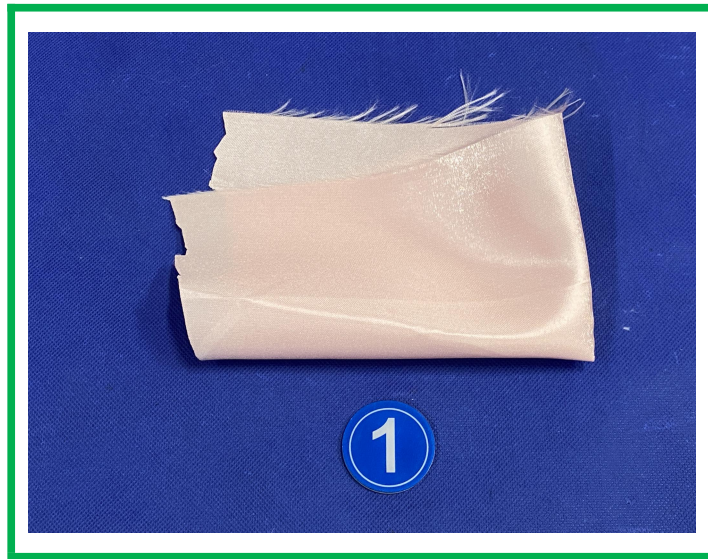
日期: 2026年05月09日

页码: 5/5

测试材料清单:

编号	样品描述	位置
1	珠光粉布料	亿骏特材 v430 摘星-19 号珠光粉

样品图片



-----报告结束-----

报告无检测报告专用章、批准人签章无效。报告涂改无效。检测结果仅对来样负责。对检验报告有异议的,应于收到报告之日起十五日内提出,逾期不予受理。未经书面批准,不得复制(全文复制除外)检测报告,检测报告仅用于客户科研、教学、内部质量控制、产品研发等目的,仅供内部参考,在国内社会不具有证明作用。

Guangzhou STL Testing Technology Co., Ltd.

No. 15, Hehe road, Shiling, Huadu Dist., Guangzhou, Guangdong Province, China

广州市顺通检测科技有限公司

广州市花都区狮岭镇合和路15号 Tel: 86-20-36922002 Website: <http://www.stl-lab.com>